

# РУКОВОДСТВО ПОЛЬЗОВАТЕЛЯ

## АУДИОИНТЕРФЕЙС

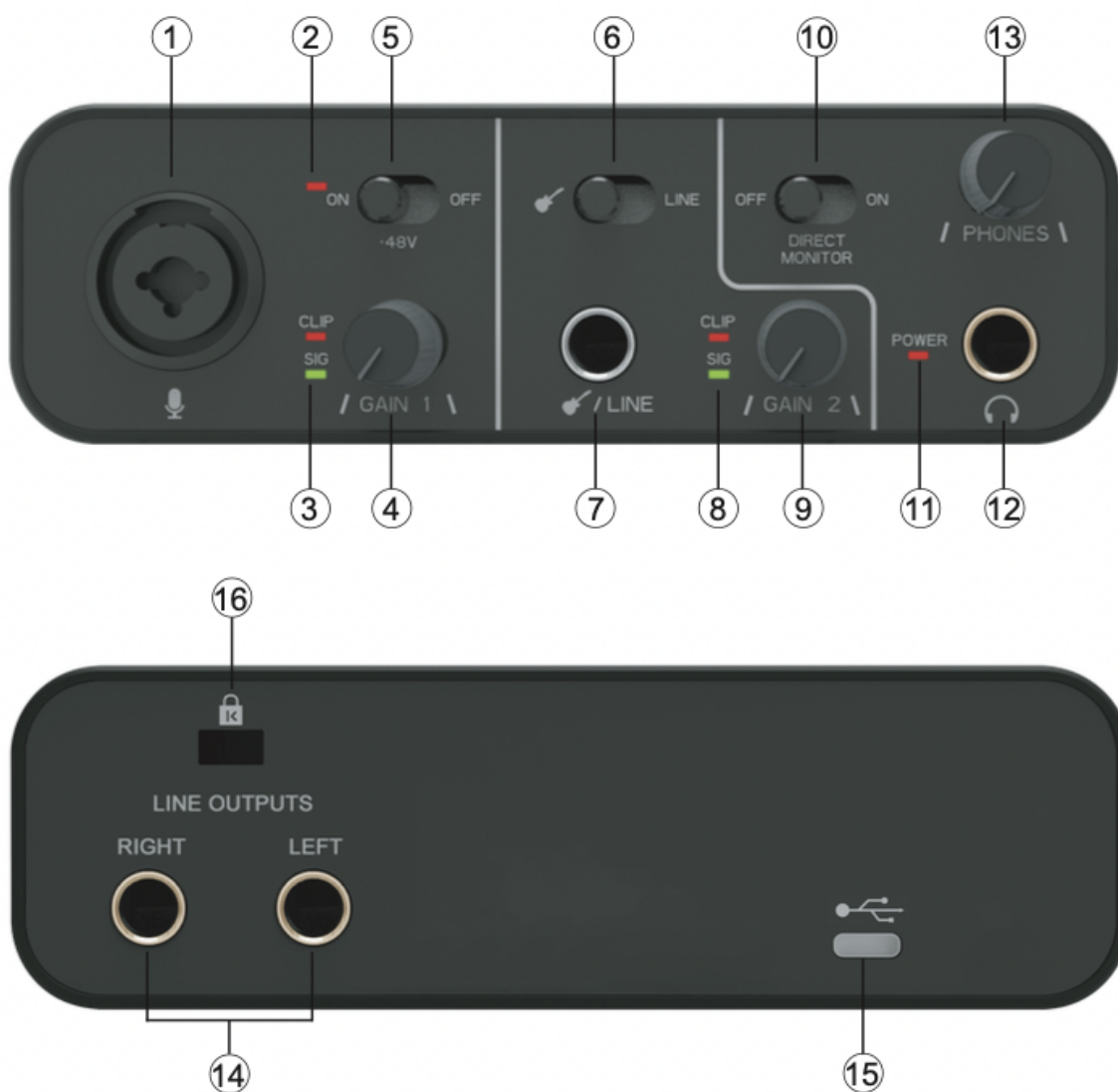


AR005-192K

## Введение

Wrugste GV-AR005 - это 2x2 USB Аудиоинтерфейс, предназначенный для высококачественной записи и создания аудиоконтента студийного уровня. Многофункциональный записывающий интерфейс идеален для использования дома или на студии. Записывайте кристально чистый вокал и различные инструменты с помощью простого в использовании аудиоинтерфейса Wrugste.

## Интерфейс



1. Комбинированный XLR/jack вход для подключения микрофона.
2. Светодиод +48V показывает, что включено фантомное питание +48V.
3. Светодиод SIG указывает на наличие аудиосигнала в канале. Светодиод CLIP указывает, что аудиосигнал в канале слишком громкий. Поворачивайте

соответствующую ручку GAIN против часовой стрелки, пока индикатор CLIP не перестанет гореть.

4. Регулировка уровня входного усиления для канала 1.
5. Переключатель фантомного питания для микрофонного входа — включает фантомное питание 48В (требуется для профессиональных студийных конденсаторных микрофонов).
6. Переключатель инструментального/линейного уровня для канала 2.
7. Вход для подключения инструментов или источников звука линейного уровня.
8. Светодиод SIG указывает на наличие аудиосигнала в канале. Светодиод CLIP указывает, что аудиосигнал в канале слишком громкий. Поворачивайте соответствующую ручку GAIN против часовой стрелки, пока индикатор CLIP не перестанет гореть.
9. Регулировка уровня входного усиления для канала 2.
10. Прямой мониторинг с нулевой задержкой.
11. Светодиод указывает на то, что осуществляется питание по USB.
12. Выходной разъем TRS 1/4 дюйма. Если ваши наушники имеют штекер TRS 1/4 дюйма, подключите их напрямую; если у них «мини-джек» TRS 3,5 мм, используйте переходник TRS 1/4" на 3,5 мм. Обратите внимание, что наушники с 4-контактными штекерами TRRS могут работать неправильно.
13. Регулировка уровня громкости на наушниках.
14. 2 гнезда TRS 1/4" (6,35 мм) для подключение к активным студийным мониторам.
15. Разъем USB 2.0 Type-C для подключения к PC.
16. Отверстие для противоугонного замка.

## Технические характеристики

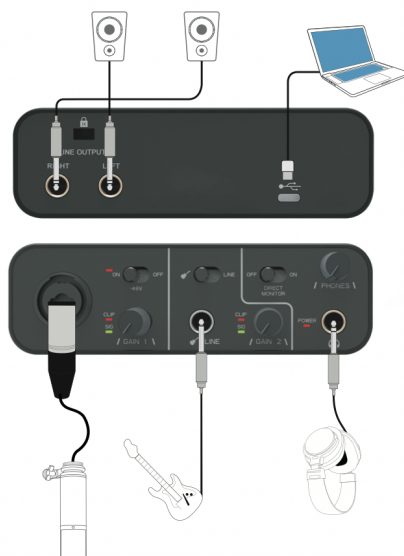
### Производительность

Разрядность	16 Бит / 24 Бит - ADC&DAC
Частота дискретизации	DAC: 44.1 kHz, 48 kHz, 96 kHz, 192 kHz ADC: 44.1 kHz, 48 kHz, 96 kHz, 192 kHz
Микрофонный вход	
Динамический диапазон	95 дБ
Частотная характеристики	20 Гц - 20 кГц
Общее гармоническое искажение и шум	<0.01%
Шум на выходе микрофона	-110 дБу
Максимальный входной уровень	+8 дБ при минимальном усилении
Диапазон усиления	50 дБ

Входной импеданс	3 кОм
Линейный вход	
Динамический диапазон	95 дБ
Частотная характеристики	20 Гц - 20 кГц
Общее гармоническое искажение и шум	<0.01%
Максимальный входной уровень	+19 дБ при минимальном усилении
Диапазон усиления	50 дБ
Входной импеданс	20 кОм
Инструментальный вход	
Динамический диапазон	95 дБ
Частотная характеристики	20 Гц - 20 кГц
Общее гармоническое искажение и шум	<0.03%
Максимальный входной уровень	+11 дБ при минимальном усилении
Диапазон усиления	45 дБ
Входной импеданс	1 МОм
Линейные выходы	
Динамический диапазон	90 дБ
Максимальный входной уровень	+15.5 дБ при минимальном усилении
Общее гармоническое искажение и шум	<0.01%
Входной импеданс	221 кОм
Выходы на наушники	
Динамический диапазон	90 дБ
Максимальный входной уровень	+10 дБ при минимальном усилении
Общее гармоническое искажение и шум	<0.01%
Входной импеданс	30 - 300 Ом

Физические и электрические характеристики

Вход 1	
Разъем	Балансный, через 3-контактный разъем XLR «мама» на передней панели
Фантомное питание	48 В на задней панели
Вход 2	
Разъем	¼" jack (6,35 мм) на передней панели
	Режим INST: несимметричный, 2-контактный (TS) Режим LINE: сбалансированный (TRS)
Переключатель Line/Instrument	На передней панели
Выходы	
Основные выходы	Балансные, 2 x ¼" TRS jack на задней панели
Сtereo-выход на наушники	¼" TRS jack на передней панели
Регулировка выходной громкости	На передней панели
Регулировка выходной громкости наушников	На передней панели
Прямой мониторинг с нулевой задержкой	Переключатель на передней панели;
Прочие входы/выходы	
USB	1 x USB 2.0 Type C
Индикаторы на передней панели	
POWER	Красный LED-индикатор
48V POWER	Красный LED-индикатор
SIG	Зеленый LED-индикатор
CLIP	Красный LED-индикатор (загорается, если сигнал слишком громкий)
Вес и размеры	
Длина x Ширина x Высота	149 мм x 144,5 мм x 47.5 мм
Вес	400 г



## Обнаружение неисправности

1. Не работает после подключения?  
Мы рекомендуем заменить кабель USB-C для повторного тестирования и проверки правильности и надежности соединения.

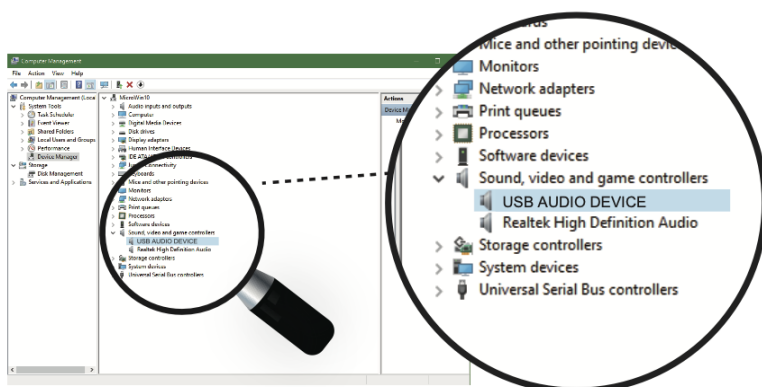
2. Как подтвердить успешную связь с компьютером с помощью USB-кабеля для передачи данных?

(1) Windows

Шаг 1: Подключите этот продукт к компьютеру через USB-кабель;

Шаг 2: Компьютер открывает Диспетчер устройств;

Шаг 3: Выбранные «Звуковые, видео и игровые контроллеры» показывают имя устройства «USB AUDIO DEVICE» продукта.

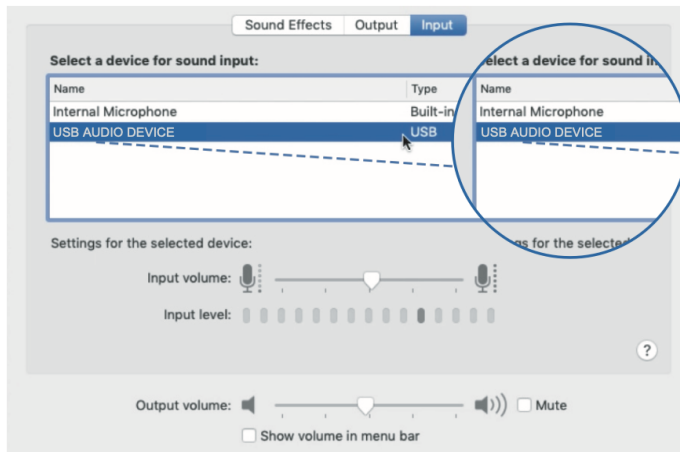


(2) Mac OS

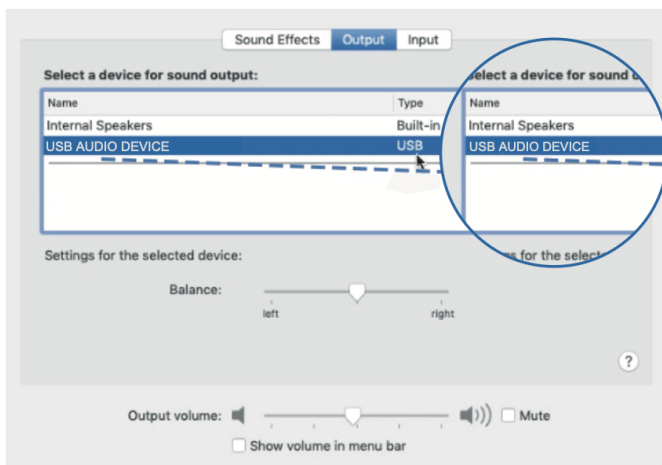
Шаг 1: Откройте настройки в системных настройках Mac OS;

Шаг 2: Найдите звук;

Шаг 3: Выберите устройство «USB AUDIO DEVICE» для ввода звука.



Если вам необходимо осуществлять мониторинг аудио через этот продукт, откройте настройки в системных настройках Mac OS, найдите звук, а затем выберите устройство «USB AUDIO DEVICE» для вывода звука.



### 3. Шумит ли он при использовании?

Мы рекомендуем вам подключить кабель USB-C, включить монитор, и послушать референсный трек в наушниках. Как правило никаких лишних шумов быть не должно. В случае если имеют место посторонние шумы, можно попробовать переподключить или заменить кабель.

#### ПРИМЕЧАНИЕ

1. Входной порт микрофона использует стандартный 3-контактный разъем XLR, который совместим с большинством типов микрофонов.
2. Mac OS не требует установки дополнительных драйверов, а для Windows 10 или более поздних версий, вы можете установить [ASIO4ALL].